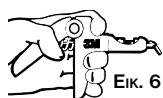
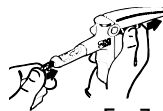


6. Σερπίστε το υλικό μέσα στην προπαρασκευασμένη κοιλότητα χρησιμοποιώντας αργή και σταθερή πίεση. Δεν ενδείκνυται ιδιαίτερα έντονη προσπάθεια. Η κάψουλα μπορεί να περιστραφεί 360° για να επιτύχουμε τη σωστή και εύκολη προώθηση του υλικού στην προπαρασκευασμένη κοιλότητα.



Εικ. 6

7. Αφαιρέστε την χρησιμοποιημένη κάψουλα. Ανοίξτε την χειρολαβή όσο περισσότερο γίνεται. Τραβήξτε το έμβολο μακριά από την κάψουλα. Πιέστε την κάψουλα προς το έμβολο. Αναποδογυρίστε το dispenser για να πέσει η κάψουλα στο χέρι σας. Πετάξτε την χρησιμοποιημένη κάψουλα.

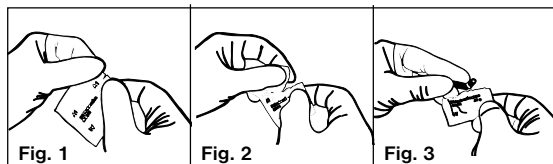


Εικ. 7

Οδηγίες Απολύμανσης. Το dispenser της 3M ESPE δεν εμφανίσει σημεία φθοράς μετά από επαναλαμβανόμενους κύκλους απολύμανσης σε αυτόκαυστο κλίβανο (σε θερμοκρασίες 285° F/140° C) ή μετά από επαναλαμβανόμενες εμβάπτισεις σε συμπτυκνωμένο διάλυμα γλυταμινικής αλδεΐδης ή φαινολική/γλυταμινικής αλδεΐδης, σε θερμοκρασία δωματίου. Ακολουθείστε ξεχωριστές οδηγίες για αυτόκαυστη αποστείρωση ή απολύμανση.

Κανένας δεν έχει άδεια να παρέχει οποιοδήποτε πληροφορίες που παρακκλίνουν από τις πληροφορίες που παρέχονται στο παρόν φύλλο οδηγιών.

SVENSKA



1. 2. 3. Öppna folieförpackningen och ta ut kapseln.

4. Placera kapseln i insereringspistolen. Öppna pistolens handtag så mycket det går och drag kolven bakåt. Placera kapseln i hålet.

5. Sätt kapseln på plats. Tryck kapseln framåt (bort ifrån handtaget) så långt som möjligt. Mata fram kolven och stäng handtaget så att kolven kommer i kontakt med kapseln. Tag bort hatten från kapseln.

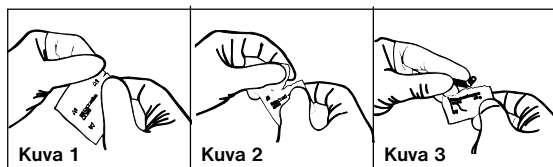
6. Inserera materialet i kaviteten med ett sakta, stadigt tryck. Det är inte nödvändigt att trycka hårt. Kapseln går att vrida 360° för att få rätt vinkel vid inserering.

7. Avlägsna kapseln. Öppna handtaget så mycket det går och drag kolven bakåt. Tryck kapseln mot kolven. Vänd pistolen upp och ner och låt kapseln falla ut.

Desinficering. 3M ESPE:s insereringspistol och kolv har inte visat några tecken på degradering vid upprepad autoklavering (i temperatur under 140°C) eller desinficering i koncentrerad glutaraldehyd och fenolglutaraldehyd lösning. Följ instruktionen för sterilisering och desinfektion enligt anvisning för den autoklav eller desinficering som används.

Ingen har tillåtelse att lämna ut någon information som avviker från den information som ges i detta instruktionsblad.

SUOMENKIELINEN



1. 2. 3. Poista kapseli foliosta.

4. Kapselin pujotus annostelijaan, valmistettu 3M ESPE:lle. Käännä annostelijankahva mahdollisimman auki. Vedä mäntä taka-asentoon siten, että kapseli maahuuu kärki edellä hahloon.

5. Annostelijan käyttökuntoon laitto. Työnnä kapseli annostelijanaukkoon perille asti. Paina mäntää kohti kapselia, sulje ja purista annostelijankahvasta kunnes männänkärki koskettaa kapselia.

6. Materiaalin annostelu. Annostelee materiaali kaviteettiin puristaen hitaasti vakiopaineella kahvasta. Vältä liikaa voimaa. Kapselia voi kiertää 360° halutun venttikulman löytämiseksi.

7. Käytetyn kapselin poisto. Käännä annostelijankahva mahdollisimman auki. Vedä mäntä taka-asentoon. Käännä kapselinkärki hahlon suuntaiseksi ja työnnä kapseli takaisin annostelijanaukosta. Pudota kapseli annostelijasta.

Desinfektiosuosituksia. 3M ESPE täytemateriaaliannostelijat ja mäntä kestävät murtumatta toistuvaa autoklavointia (lämpötila <140°C) tai toistuvaa liottamista huoneenlämpöisessä laimentamattomassa (2%) glutaraldehydi-tai fenoli-glutaraldehydiliuoksessa. Tutustu käyttämäsi autoklaavin tai desinfiointimenetelmän käyttöohjeisiin ennen sterilointia tai desinfiointia.

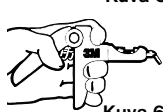
Kellään ei ole oikeutta antaa tietoja, jotka eroavat näissä ohjeissa annetuista tiedoista.



Kuva 4



Kuva 5



Kuva 6



Kuva 7

DANSK

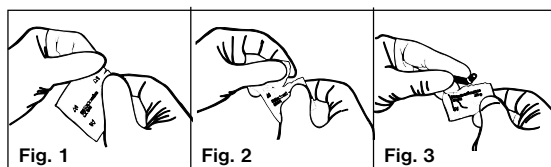


Fig. 1 og 2. Foliepakningen åbnes. Fig. 3. Kapslen tages ud.

Fig. 4. Isætning af kapslen i appliceringspistolen produceret for 3M ESPE. Pistolens håndtag åbnes så meget som muligt. Stemplet trækkes helt tilbage og kapslen sættes i pistolens munding.

Fig. 5. Sæt kapslen på plads. Kapslen skubbes fremad så langt som muligt. Stemplet skubbes frem mod kapslen og håndtaget lukkes indtil stemplet har kontakt med kapslen. Kapslens hætte fjernes.

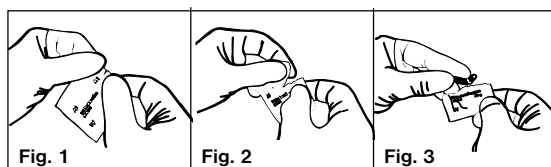
Fig. 6. Materialet dispenseres i kaviteten med et langsomt, konstant tryk. Et hårdt tryk er kontraindiceret. Kapslen kan drejes op til 360° for at opnå den bedste vinkel til applicering af materialet i kaviteten.

Fig. 7. Kapslen tages ud. Pistolens håndtag åbnes så meget som muligt. Stemplet trækkes helt tilbage og kapslen skubbes tilbage mod stemplet. Pistolen vendes og kapslen falder let ud.

Desinficering. 3M ESPE pistolen og stemplet har ikke vist tegn på nedbrydning ved gentagen autoklavering (ved temperaturer under 140° C) eller desinficering i koncentreret glutaraldehyd eller fenolglutaraldehyd opløsninger. Følg brugsanvisningen for sterilisering og desinfektion for den aktuelle autoklave eller opløsningsmiddel.

Ingen personer er autoriseret til at give information som afviger fra den angivne information i denne brugsvejledning.

NORSK



1. 2. Åpne foliepakken. 3. Ta ut kapselen.

4. Innsett kapselen i dispenseren produsert for 3M ESPE. Åpne dispenserhåndtaket så mye som mulig. Dra stempelet mot det åpne håndtaket. Plasser kapselspissen i sylinderåpningen.

5. Plasser kapselen i sylindren. Trykk kapselen så langt frem (og bort fra håndtaket) som mulig. Trykk stempelet mot kapselen. Lukk håndtaket til stempelspissen berører kapselen. Fjern hetten fra kapselen.

6. Trykk sakte ut materiale inn i kavitetsprepareringen med et jevnt trykk. For stort trykk kontraindikerer. Kapselen kan roteres 360° grader for å oppnå en passende inngang inn i kavitetsprepareringen.

7. Fjern den brukte kapselen. Åpne dispenserhåndtaket så mye som mulig. Dra stempelet bort fra kapselen. Trykk kapselen mot plungeren. Snu dispenseren opp-ned slik at kapselen faller ned i hånden.

Desinfiseringsanbefalinger. 3M ESPE dispenser og stempel har ikke vist synlige nedbrytningstegn ved gjentatte behandlinger i en autoklav (ved temperaturer som ikke overstiger 285°F/140°C), eller ved gjentatte bløtgjøringssyklusser ved romtemperatur i konsentrert glutaraldehyd eller fenolglutaraldehyd.

Ved sterilisering og desinfisering henvises det til de medfølgende bruksanvisningene for individuelle autoklaver og desinfiseringsmidler.

3M ESPE Technical Hotline/MSDS Information 1-800-634-2249.



3M ESPE
Dental Products

St. Paul, MN 55144-1000

3M ESPE AG
Dental Products

D-82229 Seefeld – Germany

3M and ESPE are trademarks of 3M or 3M ESPE AG.
© 3M 2002. All Rights reserved. 44-0023-3936-2-A

3M ESPE

Restorative Dispenser Applikator für Kapseln Gebrauchsanweisung

Pistolet distributeur pour matériaux de restauration

Dispenser per capsula Istruzioni d'uso

Dispensador de Materiales de Restauración

Aplicador de Material de Restauração

Applicatie systeem

Οδηγίες Συστήματος Τοποθέτησης Κάψουλας της 3M

Kapselsystem

Täytemateriaalijakelijan käyttöohje

Appliceringspistol til kapsler

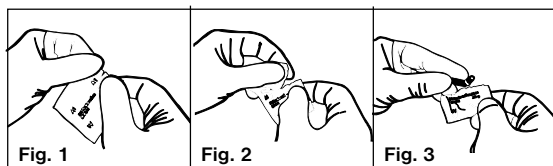
Appliseringspistol

Instructions for Use
Anwendungshinweise
Conseils d'utilisation
Instrucciones de uso
Instruções de utilização
Gebruiksaanwijzing
Οδηγίες Χρήσεως
Bruksanvisning
Käyttöohjeet
Brugsanvisning
Bruksanvisning

44-0023-3936-2-A

8/02





1. 2. Open foil. 3. Remove capsule.

4. Insert capsule into dispenser manufactured for 3M ESPE. Open dispenser handle as wide as possible. Pull plunger toward opened handle. Place capsule tip into the barrel slot.

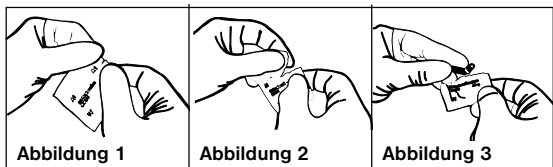
5. Seat the capsule in the barrel. Push capsule forward (away from handle) as far as possible. Push plunger towards capsule. Close handle grip until plunger tip contacts capsule. Remove the cap from the capsule.

6. Dispense the material into the cavity preparation using a slow, steady pressure. Excessive force is contraindicated. The capsule may be rotated 360° to obtain an appropriate entrance into the cavity preparation.

7. Remove the used capsule. Open the dispenser handle as wide as possible. Pull plunger away from capsule. Push the capsule toward the plunger. Turn dispenser upside down to drop capsule into hand.

Disinfection Recommendations. The 3M ESPE dispenser and plunger have not shown any visible signs of degradation following repeated cycling in an autoclave (at temperatures not exceeding 285°F/140°C) or repeated room temperature soaking cycles in concentrated glutaraldehyde or concentrated phenolic glutaraldehyde solutions. Consult individual autoclave or disinfectant used instructions for sterilizing and disinfection.

No person is authorized to provide any information which deviates from the information provided in this instruction sheet.



Reissen Sie die Folie auf und entnehmen Sie die Kapsel.

4. Einlegen der vordosierten Kapsel in den Druckapplikator, hergestellt für 3M ESPE. Öffnen Sie das Applikator-Handstück so weit wie möglich. Legen Sie die Kapsel in die ausgesparte Öffnung der Führungsschiene ein.

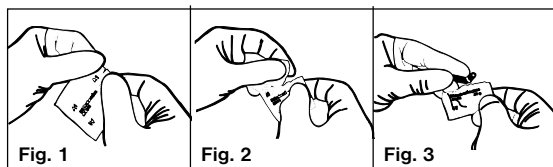
5. Drücken Sie die Kapsel mit dem Finger bis an die Austrittsöffnung der Führungsschiene. Nun können Sie den Stößel des Druckapplikators bis zur Kapsel drücken und die Schutzkappe entfernen.

6. Applizieren Sie das Material langsam mit gleichmäßigem Druck in die Kavität. Hoher Kraftaufwand ist kontraindiziert. Die Kapsel kann um 360° gedreht werden, um den jeweils günstigsten Applikationswinkel zu erzielen.

7. Entfernen Sie die gebrauchte Kapsel. Öffnen Sie das Druckapplikator-Handstück so weit wie möglich. Entfernen Sie den Stößel aus der Kapsel, wenn notwendig. Drücken Sie die Kapsel in die Führungsschiene und lassen Sie sie mit einer Drehung des Druckapplikators in die Hand fallen.

Desinfektionsempfehlungen. Der 3M ESPE Druckapplikator kann im Autoclave (bis max. 285°F/140°C) oder in Desinfektionslösungen/ z.B. Glutaraldehyd) gereinigt werden. Bei Sterilisation und Desinfektion beachten Sie die Gebrauchsanweisung der verwendeten Autoclaven und Desinfektionsmittel.

Niemand ist berechtigt, Informationen bekannt zu geben, die von den Angaben in diesen Anweisungen abweichen.



1. 2. 3. Ouvrir la pochette métallique et prélever la capsule.

4. Insérer la capsule dans le pistolet, fabriqué par 3M ESPE. Ouvrir la poignée du pistolet au maximum. Tirer le piston vers la poignée ouverte. Insérer l'extrémité de la capsule dans l'orifice échané.

5. Placer la capsule dans le pistolet. Pousser la capsule vers l'avant aussi loin que possible, puis le piston vers la capsule. Fermer la poignée jusqu'à ce que l'extrémité du piston soit en contact avec la capsule. Oter le capuchon de la capsule.

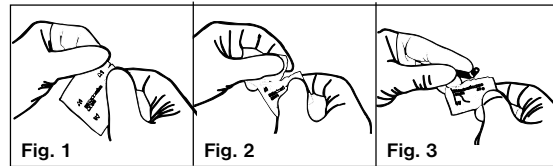


6. Seringuer le matériau dans la cavité préparée, en exerçant une pression lente et continue. Une force excessive est contre-indiquée. La capsule peut pivoter sur 360° afin d'obtenir l'angle approprié à la mise en place dans la cavité.

7. Pour désinsérer la capsule utilisée. Ouvrir la poignée du pistolet au maximum. Dégager le piston de la capsule. Pousser la capsule vers le piston. Retourner le pistolet pour laisser tomber la capsule dans la main.

Recommandations pour la désinfection. Le pistolet, fabriqué par 3M ESPE et le piston peuvent être désinfectés sans risque de dégradation par autoclave (température limitée à 130° C.) ou par immersion à température ambiante dans des solutions concentrées de glutaraldehyde nature ou phénolé. Consulter la notice d'emploi de l'autoclave ou du désinfectant pour la stérilisation et la désinfection.

Toute personne devra obligatoirement communiquer des informations strictement conformes à celles données dans ce document.



1. 2. 3. Aprire la busta ed estrarre la capsula.

4. Come Inserire La Capsula Nel Dispenser 3M ESPE. Aprire completamente l'impugnatura del dispenser. Tirare il pistone verso l'impugnatura aperta. Inserire la punta della capsula nell'apposita fessura.

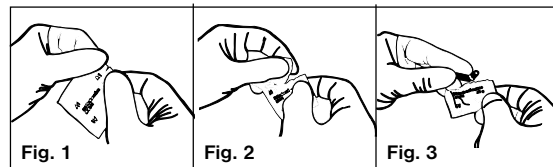
5. Come Posizionare La Capsula. Spingere fino in fondo la capsula. Spingere il pistone verso la capsula. Chiudere l'impugnatura fino a che il pistone venga in contatto con la capsula. Rimuovere il tappo dalla capsula.

6. Come Estrudere Il Materiale estrudere il materiale nella cavità esercitando una len e costante pressione. E' sconsigliato applicare una forza eccessiva. La capsula può essere ruotata di 360° per avere il corretto angolo di accesso alla cavità.

7. Come Rimuovere La Capsula. Aprire completamente l'impugnatura del dispenser. Allontanare il pistone dalla capsula. Spingere la capsula verso il pistone. Rovesciare il dispenser in modo da far cadere la capsula nel palmo della mano.

Raccomandazioni Per La Disinfezione. Il dispenser 3M ESPE ed il pistone possono essere sterilizzati ripetutamente in autoclave. O disinfettati a freddo in soluzioni concentrate a base di glutaraldeide o glutaraldeide e fenolo. Consultare le istruzioni d'uso dell'autoclave e/o del disinfettante utilizzati.

Nessuna persona è autorizzata a fornire informazioni diverse da quelle indicate in questo foglio di istruzioni.



Abrir la bolsita y sacar la capsula.

4. Insertar la capsula en el dispensador fabricado por 3M ESPE. Abrir el mango del dispensador lo más ampliamente posible. Tirar del émbolo hacia el mango abierto. Colocar la punta de la capsula dentro de la ranura del cañón.

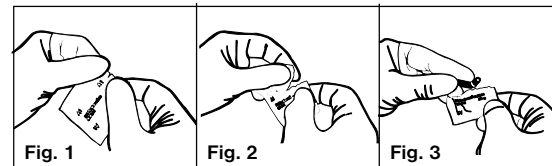
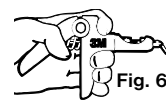
5. Colocar la capsula en el cañón. Empujar la capsula, al lado contrario al mango, tanto como sea posible. Empujar el émbolo hacia la capsula. Cerrar el mango hasta que la punta del émbolo contacte con la capsula. Retirar la tapa de la capsula.

6. Dispensar el material dentro de la preparación cavitaria usando una lenta y continua presión. Una fuerza excesiva está contraindicada. La capsula puede rotarse 360° para obtener una entrada apropiada en la preparación cavitaria.

7. Retirar la capsula usada. Abrir el mango del dispensador lo más ampliamente posible. Tirar del émbolo en dirección contraria a la capsula. Empujar la capsula hacia el émbolo. Dar la vuelta al dispensador colocándolo hacia abajo para dejar caer la capsula en la mano.

Recomendaciones de Desinfección: El Dispensador de 3M ESPE y el émbolo no han mostrado ningún signo visible de degradación después de someterlos a varios ciclos en el autoclave (a temperaturas que no excedan de 285°F/140°C) o por inmersión a temperatura ambiente en soluciones concentradas de glutaraldehído o de fenol glutaraldehído. Para esterilizar y desinfectar consulte las instrucciones de uso del autoclave o desinfectante que vaya a usar.

Ninguna persona está autorizada a facilitar ninguna información que difiera en algún modo de la información suministrada en esta hoja de instrucciones.



1. 2. 3. Abra a embalagem. Retire a capsula.

4. Coloque a capsula na pistola, fabricada para a 3M ESPE. Abra o punho da pistola até ao máximo. Puxe o êmbolo em direcção ao punho já aberto. Insira a extremidade da capsula no orificio da ponta da pistola.

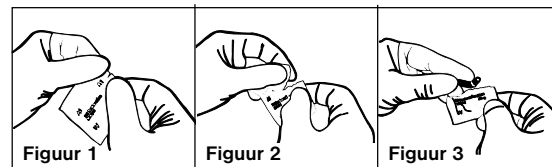
5. Coloque A capsula na pistola. Empurrar a capsula para a frente até ao máximo e depois o êmbolo até à capsula. Fechar o punho até que o êmbolo fique em contacto com a capsula. Retirar a tampa da ponta da capsula.

6. Injectar o material na cavidade preparada, exercendo pressão lenta e continua. O uso da força excessiva está desaconselhado. A capsula pode ser rodada 360° afim de se obter o ângulo apropriado à inserção do material na cavidade.

7. Retirar a capsula utilizada. Abrir o punho da pistola ao máximo. Afastar o êmbolo da capsula. Empurrar a capsula em direcção ao êmbolo. Virar a pistola ao contrário, para deixar cair a capsula na mão. Deitar fora a capsula utilizada.

Recomendações para a desinfeção: A pistola 3M ESPE e o êmbolo, podem ser desinfectadas sem risco de deterioração em autoclave (temperaturas que não excedem 285° F/140° C), ou por imersão em temperatura ambiente em gluraraldeido puro ou soluções derivadas gluraraldeido e formol. Consultar as instruções específicas de cada autoclave ou desinfectante para a esterilização e desinfeção.

Ninguém está autorizado a fornecer qualquer informação diferente da que é fornecida nesta folha de instruções.



1. 2. 3. Open de folie en verwijder capsule.

4. Breng capsule in dispenser geproduceerd voor 3M ESPE. Open de hendel van de dispenser zo ver mogelijk. Trek de plunjer naar de geopende hendel. Plaats de capsule in het uiteinde van de dispenser.

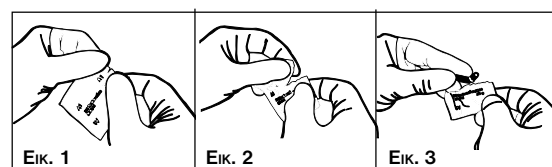
5. Vastzetten van de capsule in het uiteinde van de dispenser. Duw de capsule zo ver mogelijk naar voren (weg van de hendel). Druk de plunjer naar de capsule. Sluit de hendel tot de plunjer contact maakt met de capsule. Verwijder het dopje van de capsule.

6. Spuit het materiaal in de caviteit onder langzame, gelijkmatige druk. Excessieve druk wordt afgeraden. De capsule kan 360 graden gedraaid worden voor optimale toegang tot de preparatie.

7. Verwijder de gebruikte capsule. Open de dispenser hendel zo ver mogelijk. Trek de plunjer van de capsule. Duw de capsule naar de plunjer. Draai de dispenser onderste boven om de capsule in de hand te laten vallen.

Aanbevelingen voor desinfectie. De 3M ESPE dispenser en plunjer hebben geen zichtbare tekenen gegeven van slijtage na herhaalde autoclaaf cycli (max. 134 graden Celcius) of herhaalde domping in geconcentreerde (fenolische) glutaraldehyde oplossingen. Raadpleeg de autoclaaf of desinfectant gebruiksaanwijzingen voor sterilisatie en desinfectie.

Geen enkele persoon heeft het recht informatie te verschaffen die afwijkt van hetgeen beschreven in deze gebruiksaanwijzing.



Ανοίξτε το σακκουλάκι και πάρτε μια κάψουλα.

4. Εισαγωγή της κάψουλας στο dispenser το οποίο κατασκευάζεται από τη 3M ESPE. Ανοίξτε την χειρολαβή του dispenser όσο περισσότερο γίνεται. Τραβήξτε το έμβολο προς τα πίσω. Τοποθετήστε την ακρή της κάψουλας μέσα στην υποδοχή του dispenser.

5. Τοποθέτηση της κάψουλας στην θέση της. Σπρώξτε προς τα εμπρός την κάψουλα (μακριά από την χειρολαβή) όσο περισσότερο γίνεται. Πιέστε το έμβολο προς την κάψουλα. Κλείστε την χειρολαβή μέχρι που το άκρο του εμβόλου να έρθει σε επαφή με την κάψουλα. Αφαιρέστε το καπάκι της κάψουλας.

